

ドットイート型シューティングゲーム

COSMO SWEEPERS

- コスモ・スイーパーズ -

＜操作マニュアル＞

目次

1. ストーリー	_____	2
2. ゲームの進め方	_____	3
3. 操作方法	_____	5
4. 画面説明	_____	6
5. キャラクター紹介	_____	7
6. セットアップ方法	_____	9

COSMO SWEEPERS - コスモスイーパーズ -

1. ストーリー

20XX年、全宇宙の支配を企む α 星人たちは、
宇宙線「コスミック・レイ」を大量に集め、超大型破壊兵器の構築を行っていた。

危険を察知した我々は、 α 星人の野望を打ち砕くべく
「コスモ・スイーパーズ」を組織し、集められた「コスミック・レイ」の
拡散のため、出発するのだった。

COSMO SWEEPERS - コスモスイーパーズ -

2. ゲームの進め方

1. 基本的なゲームの進め方

- ・プレイヤーは「コスモイーグル」に乗って、流れてくる壁を避けながら、ステージ上に配置された「コスミック・レイ」を拡散していきます。
- ・ステージには様々な動きをする敵がいて、「コスモイーグル」にぶつかるとダメージを受けます。ミサイル(もしくはワイドショット)を撃って撃退して下さい。
- ・「コスミック・レイ」を全て拡散するとBOSSが出現します。BOSSを倒すとステージクリアとなります。
- ・ステージは全部で5ステージあります。
- ・「コスモイーグル」のエネルギーが0になるか、「コスモイーグル」が画面の外に押し出されるとゲームオーバーになります。

2. 壁について

- ・「コスモイーグル」は流れてくる壁にぶつかってもダメージは受けませんが、進むことが出来ません。そのまま画面の外に押し出されるとゲームオーバーになります。
- ・流れてくる壁は「コスミック・レイ」を集める程スピードアップしていきます。
- ・壁は2種類あります。緑色の壁は破壊できませんが、「オレンジ色の壁」はミサイル(もしくはワイドショット)で壊す事ができます。

①壊せない壁



②壊せる壁



3. ミサイルとワイドショットについて

- ・「コスモイーグル」には2種類の攻撃方法があります。

①ミサイル

- ・弾数制限はありません
- ・破壊力が弱く、攻撃範囲も狭い
- ・敵、もしくは壁を貫通しない



②ワイドショット

- ・ワイドショットパネルを取得すると撃つことが出来る。
- ・破壊力が強く、攻撃範囲も広い
- ・敵、もしくは壁を貫通する。



4. コスモイーグルの変形について

- ・「コスモイーグル」は2種類の形に変形します。

①ノーマルモード

- ・移動スピードは遅いが、細かい操作がしやすい



②高速モード

- ・移動スピードは速いが、細かい操作がしにくい



COSMO SWEEPERS - コスモスイーパーズ -

5. コスモイーグルのダメージについて

・「コスモイーグル」は受けたダメージにより状態が変わります。

- ①エネルギーが半分以上ある状態
・通常の操作が可能



- ②エネルギーが半分以下になった状態
・静止が出来なくなる



- ③エネルギーが残り2以下になった状態
・高速モードへの変形が出来なくなる



6. アイテムについて

・アイテムが3種類あり、それぞれ異なった効果があります。
ステージ上に配置されたアイテムを取得するか、壁を壊す事で効果を得る事ができます。

- ①1000点ボーナス
・スコアに1000点加算されます。



- ②ワイドショットパネル
・ワイドショットが10発分加算されます。



- ③メンテナンスカプセル
・コスモイーグルのダメージが回復します。



7. BOSS戦について

- ・配置された「コスミック・レイ」を全て拡散すると、アラートが表示され、カウントダウンが始まります。
- ・カウントダウンが始まると、コスモイーグルのダメージが完全に回復します。
ただし、エネルギーが0になっている場合は回復できません。
(次のステージから復活します。)
- ・BOSS戦ではボスを攻撃し、ボスのエネルギーが0になると勝利となります。
なお、BOSSのエネルギー状態はステータスウィンドウで確認する事が出来ます。
- ・BOSS戦中はメンテナンスカプセルが出現しません。

8. ラップについて

- ・配置された「コスミック・レイ」を全て拡散するまで、同じステージを周回します。
周回数は「ラップ」としてカウントされます。
- ・より少ない周回数でステージをクリアできた場合は「ベストラップ」として表示されます。
- ・「ラップ」は99回以上加算されません。

COSMO SWEEPERS - コスモスイーパーズ -

3. 操作方法

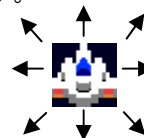
ゲームパッドのボタン1、「Z」キー

… コスモイーグルを変形させて加速します。

ゲームパッドのボタン2、「スペース」キー


… ミサイル(もしくはワイドショット)を発射します。

ゲームパッドの方向ボタン、「↑」「↓」「←」「→」キー … コスモイーグルを8方向に動かします。



1人でプレイする場合はゲームパッドⅠ、もしくはキーボードを使用します。

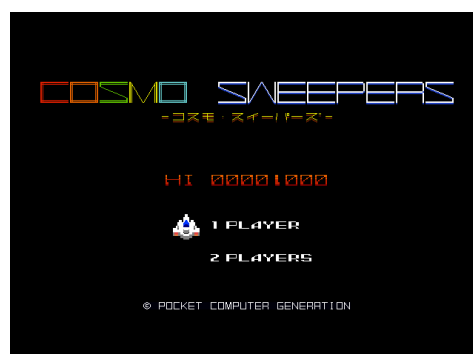
2人同時にプレイする場合はゲームパッドⅠとⅡを使用します。

ゲームパッドの十字ボタン、「↑」「↓」キーでタイトル画面の
 印を移動させ、1人用または、2人用を選択してください。

(ゲームパッドのボタン1、2もしくは「スペース」キーで決定します。)

1PLAYER … 1人でプレイするとき

2PLAYERS … 2人同時にプレイするとき

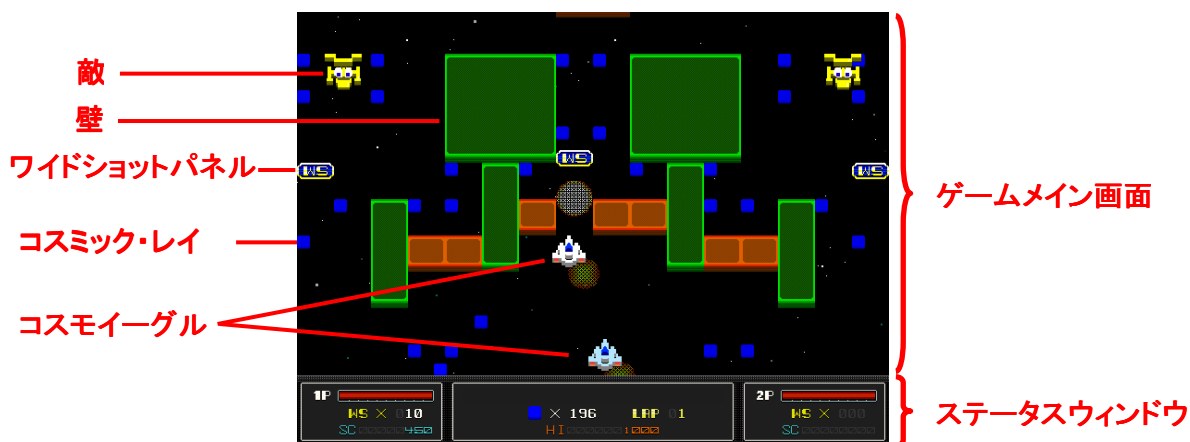


「ESC」キーを押す事でゲームを終了します。

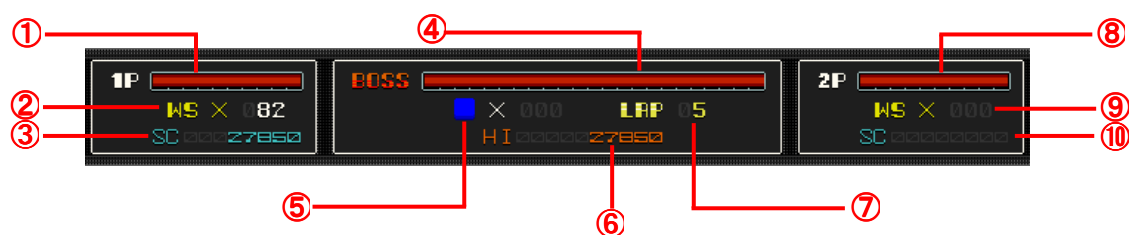
COSMO SWEEPERS - コスモスイーパーズ -

4. 画面説明

1. 全体画面



2. ステータスウィンドウ



- ①エネルギーゲージ(1プレイヤー用)
エネルギーの残量を表示
- ②ワイドショットカウンタ(1プレイヤー用)
ワイドショットを撃てる数を表示
- ③スコア(1プレイヤー用)
- ④エネルギーゲージ(BOSS用)
BOSSのエネルギー残量を表示
- ⑤コスミック・レイマーク
ステージに残っているコスミック・レイの数を表示
- ⑥ハイスコア
- ⑦ラップ
周回数(そのステージを何周したか)を表示
- ⑧エネルギーゲージ(2プレイヤー用)
エネルギーの残量を表示
- ⑨ワイドショットカウンタ(2プレイヤー用)
ワイドショットを撃てる数を表示
- ⑩スコア(2プレイヤー用)

COSMO SWEEPERS - コスモスイーパーズ -

5. キャラクター紹介

コスモイーグル

α 星人の野望を打ち砕くために開発された、コスミック・レイ拡散機能付戦闘機。
機体の周囲に回転させている「スイーパー」でコスミック・レイをはじき飛ばす。



■コスモイーグル1号



■コスモイーグル2号



■スイーパー

敵キャラ



■ケロラス
左右に移動する



■ハーパス
ナナメに移動する



■ジグダグ
ジグザグに移動する



■サイル
まっすぐ降下する



■タコラス
移動しない。装甲が厚く、ミサイル1発では破壊できない

BOSSキャラ



■インベーダス
左右に移動し、急降下して襲ってくる。



■ギョルイダス
右方向に様々なスピードで移動する。5発同時にミサイルを降下する。



■イゲタダス
一定のパターンで移動する。5発同時にミサイルを降下する。

COSMO SWEEPERS - コスモスイーパーズ -



■マジカダス

ワープする。10発同時にミサイルを降下する。



■エンバーダス

40機のコエンバーと共に左右移動する。

コエンバーはダメージを受けると降下してくる。

エンバーダスが一定以上のダメージを受けると移動スピードがアップする。

COSMO SWEEPERS - コスモスイーパーズ -

6. セットアップ方法

- I . SWEEPERSフォルダを適当なディレクトリにコピーします。
- II . フォルダ内の「SWEEPERS.exe」をダブルクリックする事でゲームが機動します。